

GRUNNSKÓLI HEPPUSKÓLI



RÝMINGARÁÆTLUN HEPPUSKÓLA

Rýmingaráætlun fyrir Heppuskóla

Eldur eða annað neyðarástand getur komið upp hvenær sem er og þá er betra að vera undir það búinn. Í eldi og reyk eru mannlíf í hættu auk eigna og annarra fjármuna.

Ein besta leiðin til að komast hjá alvarlegu tjóni er að hafa tilbúna svokallaða neyðaráætlun eða rýmingaráætlun.

Neyðaráætlun þessi greinir frá leiðum til þjálfunar starfsmanna og nemenda við að vinna ákveðin verk sem vinna þarf ef eldsvoði kemur upp. Svo sem að aðstoða við rýmingu, taka virkan þátt í rýmingu, slökkva eld, veita fyrstu hjálp ef þörf krefur, auk annarra verka sem falla innan neyðaráætlunarinnar.

Eitt af fyrstu skrefum í gerð neyðaráætlunar er að huga að öryggi fólks sem dvelur í byggingunni á hverjum tíma. Síðan er hugða að byggingunni sjálfri, starfseminni og umhverfinu.

Þegar neyðarástand skapast þarf mikið af upplýsingum að koma fram á skömmum tíma. Mikilvægast af öllu er að vita hvað á að gera því tími getur verið knappur í neyðartilfellum og hver mínúta skiptir máli, því er mikilvægt að hafa alla upplýsingar handbærar. Það er betra að vera búinn að gera ráð fyrir neyðarástandi og geta gengið að öllum gögnum á vísun stað. Neyðaráætlunin er einnig fyrir björgunarlið og slökkvilið.

Markmið neyðaráætlunarinnar er að starfsfólk verði betur miðvitað um brunavarnir og neyðaráætlun í sínum skóla.

Þau atriði sem hafa þarf í huga við rýmingu skólans eru m.a,

1. Stjórnandinn.
2. Fólksfjöldinn, nemendur, starfsmenn.
3. Sérhæfð aðstoð.
4. Starfsmenn.
5. Rýmingarleiðir.
6. Hindra útbreiðslu reyks og elds.
7. Söfnunarsvæði.
8. Brunaviðvörðunarkerfi.
9. Slökkvilið kemur á staðinn.
10. Fréttatilkynning til fjölmiðla.
11. Lögregla á staðnum.
12. Söfnunarsvæði, sjá viðauka.

Rýmingaráætlun fyrir Heppuskóla

Þau atriði sem stjórnendur/starfsmenn/nemendur þurfa að hafa í huga,

1. **Stjórnandinn:** Skólastjórar eru í öllum tilfellum stjórnendur í rýmingu skólans, umsjónakennarar bera ábyrgð á sínum bekk, þeir sjá um að framkvæma talningu og koma sínum bekk á söfnunarsvæði.
2. **Fólksfjöldinn í Heppuskóla:** Skólinn tekur um 140 nemendur og starfsmenn eru 30 manns. Skólinn er það vel mannaður að ekki þarf að kalla til auka mannskap til að farmfylgja þessari áætlun. Nafnalisti nemenda og símanúmer foreldra er til staðar í skólanum í starfsáætlun skólans sem gefin er út ár hvert. Eintak af Starfsáætlun skólans er einnig í Íþróttahúsi Heppuskóla.
3. **Sérhæfð aðstoð:** hreyfihamlaðir einstaklingar þurfa meiri aðstoð en aðrir við að bjarga sér út og þarf að taka mið að því hverju sinni.
4. **Starfsmenn skólans:** Ekki ætti að þurfa að kalla fleiri til vegna rýmingar skólans á byrjunarstigi, þeir starfsmenn sem vinna við skólann ráða við að rýma húsnæðið. Slökkvilið Hornafjarðar kemur fyrst á vettvang og aðstoðar ef þörf krefur. Kennarar hvers bekkjar um sig framkvæma nafnakall eftir nafnalista þegar komið er á söfnunarstað. Skólaliðar sjá um að safna saman upplýsingum frá kennurum ef einhvern vantar samkvæmt stundaskrá. Þessum upplýsingum á að skila til skólastjóra sem afhendir þær slökkviliðsstjóra/stjórnanda á vettvangi þegar slökkvilið kemur á staðinn. Kennarar hafa litaspjald til að auðkenna sig ef þeir þurfa að kalla eftir aðstoð. (rautt spjald merkir að hann þurfi að koma upplýsingum á framfæri. Grænt merki að allt sé í lagi.)
5. **Rýmingarleiðir:** Rýmingarleiðir úr hverju brunahólfi fyrir sig eru til beggja átta. Björgunarop er úr hverju herbergi. Brunahólfun skólans er þannig að eldvarnarhurðir lokast ef brunaviðvörðunarkerfið fer í gang og þarf að opna þær handvirkt. Þessar hurðir eru á gangi á fyrstu hæð skólans.
6. **Hindrun reyks og elds:** Loka þarf öllum hurðum á leiðinni út. Er þetta gert til þess að eldur eða reykur berist ekki óhindrað um bygginguna.
7. **Söfnunarsvæði:** Svæðin eru tvö og ræðst það af vindátt hvort þeirra er notað. Svæðin eru íþróttahús Heppuskóla eða Bárán og fer það eftir aðstæðum. **Sjá í viðauka.**
8. **Brunaviðvörðunarkerfi:** Boð frá brunaviðvörðunarkerfum eru tvennskonar, annars vegar getur verið um bilunarboð að ræða eða staðfestan eld. Í öllum tilfellum endurræsir skólaritari brunaviðvörðunarkerfið og les af skjánum, ber það saman við teikningu og fer á þann stað sem boðin koma fram. Ef um staðfestan eld er að ræða þá fer kerfið sjálfkrafa í gang aftur. Hringt er í **112** þar sem boðin eru staðfest við neyðarvörð sem kalla út slökkvilið. Kerfið er tengt við vaktstöð neyðarlínunnar.
9. **Slökkviliðið kemur á staðinn:** Stjórnandi skólans gefur slökkviliði upplýsingar um gang rýmingar. Ef einhvern bekk eða einstakling vantar þarf það að koma fram og hugsanleg staðsetning þeirra.

10. **Foreldrar látnir vita:** Skólastjóri ber ábyrgð á að haft verði samband við foreldra/forráðamenn barnanna til að tryggja að allar upplýsingar um atburðinn berist eftir réttum leiðum.

11. **Fréttatilkynning ef færa þarf nemendur í Báruna:**

Eftirfarandi fréttatilkynning verður send til foreldra í gegn um mentor og sett á skjávarpið.

„Vegna elds sem kom upp í Heppuskóla eru nemendur nú í Bárunni ásamt kennurum sínum og öðru starfsfólki. Foreldrar eru vinsamlegast beðnir um að koma í Báruna að sækja börn sín.“ ??????????????

12. **Lögreglan á staðnum:** Stjórnar allri umferð að skólanum og sér um vettvangsrannsókn.



Rýmingaráætlun - Hafnarskóla

Ef vart er við eld

Ef viðvörðunarkerfið hefur ekki farið í gang skal gefa boð um brunaboða. Brunaboðar eru á öllum göngum með 25 m millibili.

Tilkynna eld strax til slökkviliðs í síma **112.**

- ✓ Muna að sýna stillingu og gefa skýr skilaboð

Boðun frá brunaviðvörðunarkerfi

Kanna orsök boðunar frá stjórnstöð (á kennarastofu eða í anddyri skólans)

Farið að stjórnstöð brunaviðvörðunarkerfis og kannið hvaðan boðin koma, svæði eða númer skynjara, skoðið teikningu af viðvörðunarkerfinu til að sjá hvaðan boðin eru að berast.

Stöðvun á hljóðgjafa (bjöllur)

- ✓ Til að stöðva hljóðgjafa er þrýsta á hnapp sem heitir „ENDURSTILLING“. Sé það gert þarf að leita orðsaka boðunar og láta vita hver hún er. Ef bjöllur fara aftur í gang eftir endurstillingu á kerfinu þá eru skynjarar að nema boð (útkall).

Kanna orsök boðanna

- ✓ Farið að þeim svæðum /herbergjum sem boð koma frá og kannið orsök þess. Þegar skýring er fundin eru allir í húsinu látnir vita hver hún var.

Ef um eld er að ræða hefjið rýmingu samkvæmt rýmingaráætlun.

Merkingar:

Rautt merki..... þýðir að viðkomandi þarfnast aðstoðar.

Grænt merkiþýðir að allt sé í lagi.

Slökkvibúnaður:



Slökkvitæki eru á hverri hæð við enda ganga og í skápum fyrir brunaslöngur.

Brunaslöngur eru allar 25 metra langar og á hverri hæð.

Flóttaleiðir eru merktar á teikningu, sjá út-ljós á göngum.

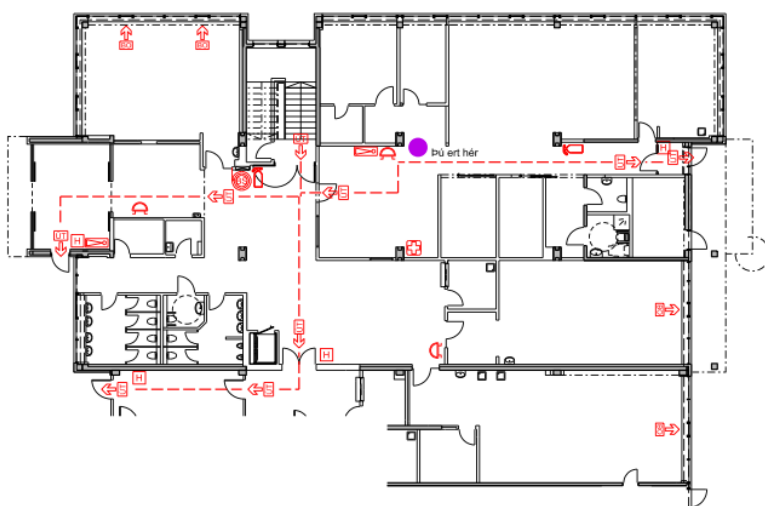
Lyfta ekki nota lyftuna ef um bruna eða annað hættuástand er að ræða.

Neyðarlýsing er í öllu húsinu við flóttaleiðir og á göngum (út-ljós).

Neyðarnúmer er 112.

1. hæð

RÝMINGARLEIÐIR



SKÝRINGAR:

- Þú ert hér
- - - Flóttaleið
- ➡ Merktur útgangur
- ➡ Björgunarop
- ☒ Brunaslanga
- 🧯 Handslökkvitæki
- 🚒 Bjalla, brunaviðvörðunarkerfis
- ☒ Handboði, brunaviðvörðunarkerfis
- ☒ Stjórnstöð, brunaviðvörðunarkerfis
- ☒ Sjúkrakassi



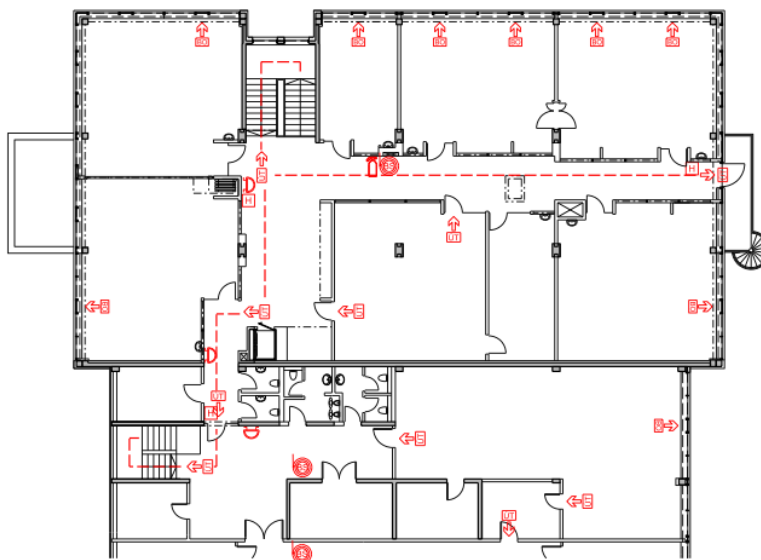
Grunnskóli Hornafjarðar

HEPPUSKÓLI 1. HÆÐ
RÝMINGARLEIÐIR
TEIKN NR.: 89-01
DAGS: 11.11.2013
MKV: 1:150@A3



2. hæð

RÝMINGARLEIÐIR



SKÝRINGAR:

- Þú ert hér
- - - Flóttaleið
- ➡ Merktur útgangur
- ➡ Björgunarop
- 🚒 Brunaslanga
- 🧻 Handslökkvél
- 🚒 Bjalla, brunaviðvörðunarkerfis
- 🚒 Handboði, brunaviðvörðunarkerfis
- 🚒 Stjórnstöð, brunaviðvörðunarkerfis
- 🚒 Sjúkrakassi



Grunnskóli Hornafjarðar

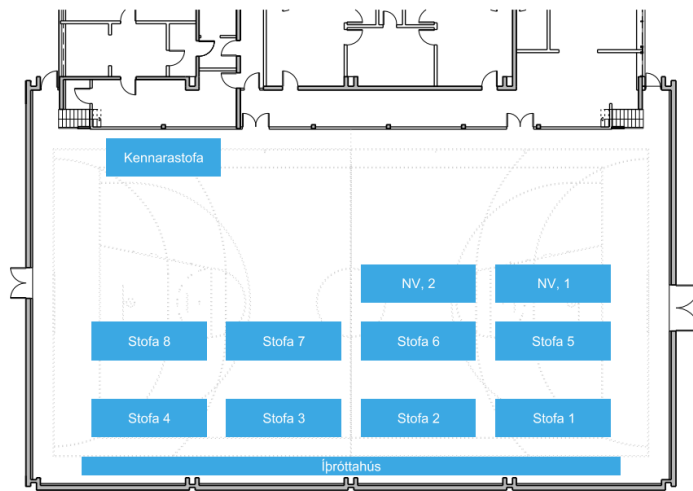
HEPPUSKÓLI 2. HÆÐ
RÝMINGARLEIÐIR
TEIKN NR.: 89-02
DAGS: 11.11.2013
MKV: 1-150@ASK



Söfnunarsvæði Heppuskóla

SÖFNUNARSVÆÐI ÍÞRÓTTAHÚS

SKÝRINGAR:



Grunnskóli Hornafjarðar

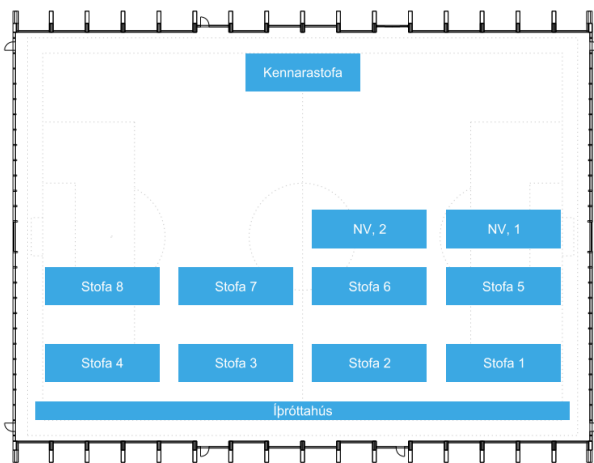
ÍÞRÓTTAHÚS 1. HÆÐ
SÖFNUNARSVÆÐI
TEIKN NR: 89-05
DAGS: 06.12.2013
MKV: 1-150@A3



Söfnunarsvæði Bárundi

SÖFNUNARSVÆÐI Í BÁRUNI

SKÝRINGAR:



BÄRAN, útlit austur



Grunnskóli Hornafjarðar

BÄRAN
SÖFNUNARSVÆÐI
TEIKN NR: 89-06
DAGS: 06.12.2013
MKV: 1.375@A3

Fylgiskjöl

Slökkvitækin sem eru í Heppuskóla eru öll að gerðinni ABC og dufttæki sem eru ætluð á alla elda. Handslökkvitækjum er ætlað að slökkva elda á byrjunarstigi áður en hann vex og verður óviðráðanlegur



Brunaslöngur eru á hverri hæð í skólanum ýmist í sérstökum skápum eða hangandi uppi á vegg. Í slönguskápunum er einnig hægt að finna slökkvitæki. Allar brunaslöngur í skólanum eru 25 m langar.



Flóttaleiðir eru úr hverri skólstofu og merktum flóttaleiðum á göngum til beggja átta.



Lyfta. Í Heppuskóla er ein lyfta. Stranglega bannað er að nota hana ef um rýmingu vegna elds er að ræða.



Ef rafmagn fer af skólanum festist lyftan.

Neyðarlýsing er á hverri hæð, hún fer á sjálfkrafa á ef rafmagn fer af skólanum. Út-ljós er fyrir ofan þær dyr sem ætluð er fyrir rýmingarleiðir skólans.

