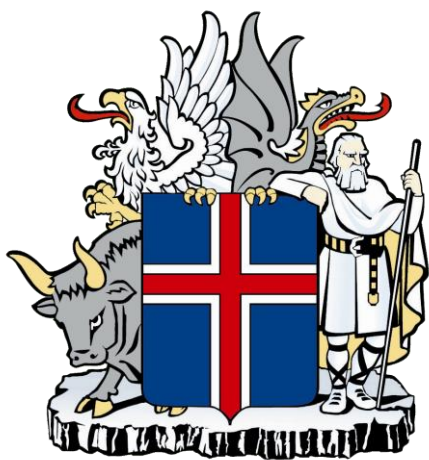




Grunnskóli Hornafjarðar

VIÐBRAGÐSÁÆTLUN ALMANNAVARNA

Grunnskóli Hornafjarðar



Almannavarnadeild
ríkislögreglustjórans

Sóttvarnalæknir

Menntamálaráðuneyti

Helstu lykilatriði í viðbragðsáætlun Grunnskóla Hornafjarðar vegna hugsanlegs inflúensufaraldurs

1. Óvissustig.

Þegar nýr undirflokkur inflúensufaraldurs geinist í mönnum en sýking milli manna er ekki þekkt nema í undantekningartilfellum þá er viðbragðsáætlun samin. Starfsfólk, nemendur og foreldrar eru upplýstir um hlutverk sín og kynnt innihald viðbragðsáætlunarinnar.

2. Hættustig

Þegar hópsýkingar af völdum nýs undirflokks inflúensuveirunnar brjótast út meðal manna á takmörkuðum svæðum. Vísbendingar um að veiran aðlagist mönnum í vaxandi mæli en ekki er talin bein hættu á heimsfaraldri. Engin staðfest tilfelli hér á landi. Á þessu stigi er skólinn undirbúinn undir að hrinda viðbragðsáætlun í framkvæmd. Boðleiðir eru yfirfarnar og hlutverk og skyldur einstakra aðila skýrðar.

Kennarar gera klárar áætlanir um sjálfsnám á meðan og nýta þá almennar námsáætlanir sem grunn.

3. Neyðarstig a – fyrir lokun skóla

Þegar stofn inflúensuveirunnar hfur fundist í einum eða fleiri einstaklingum hérlendist og heimsfaraldri hefur verið lýst yfir. Vaxandi og viðvarandi útbreiðsla smits meðal manna. Á þessu stigi verða skólar að vera viðbúnir því að loka með litlum fyrirvara ef sýking breiðist frekar út í nánasta umhverfi.

Ef sýkingar eru farnar að valda miklum fjarvistum hjá starfsfólki getur foreldrar átt von á því að nemendur séu sendir fyrr heim. Án þess þó að skóla sé lokað.

Foreldrum bent á að auðvelt er að skrá veikindi barna í gegnum mentor.is ef mikið álag er á símkerfi skólans.

4. Neyðarstig b – lokun skóla (Samkomubann hefur verið fyrirskipað)

Skóla er ekki lokað nema í samráði við heilsugæsluna og bæjaryfirvöld. Komi til lokunar skóla er hún tilkynnt í gegnum tölvupóst, sms og auglýsingar í skólanum, útvarpi, samfélagsmiðlum og heimasíðu skólans gs.hornafjordur.is. Ef til úthringinga kemur þá hringja kennarar eða stjórnendur í efsta nafn í hverjum bekk sem hringja svo áfram koll af kalli.

5. Skólahald hefst á ný

Þegar heilbrigðisyfirvöld leyfa opnun skóla þá er byrjað á því að kalla starfsmenn saman í a.m.k. einn dag svo þeir geti undirbúið komu nemenda og gert nauðsynlegar ráðstafanir. Opnun skóla auglýst á sambærilegan hátt og lokun.

Á bls. 3-5 eru helstu atriði úr viðbragðsáætlun skólans en strax þar á eftir er viðbragðsáætlunin í heild.

5. Stjórnun og lykilstarfsmenn skólans

Skólastjóri Grunnskóla Hornafjarðar er Þórgunnur Torfadóttir og er hún til skiptis í húsunum.

Aðrir lykilmenn skólans eru aðstoðarskólastjórnarnir Eygló Illugadóttir sem sér um dagleg mál á eldra stigi og Kristín Gestsdóttir sem sér um dagleg mál á yngra stigi. Auk þeirra eru ritara sem sjá um tengsl við hina ýmsu starfshópa og eru um leið með daglega húsvörslu á sinni könnu. Ritara eru Flórentína Óskarsdóttir í Heppuskóla og Ingibjörg Ragnarsdóttir Hafnarskóla.

Ef miðla þarf upplýsingum í gegnum mentor þá geta umsjónarkennarar, ritara eða skólastjórnendur gert það. Ef miðla þarf upplýsingum í gegnum vef skólans sér Þórgunnur um það en Kristín Gestsdóttir, Eygló Illugadóttir, Halldóra Guðmundsdóttir og Björn Sigfinnsson geta leyst hana af.

6. Starfssvæði skólans og umfang

Húsnæði: Grunnskóli Hornafjarðar starfar í tveimur aðskildum húsum en hefur einnig sérstakar starfsstöð í Vöruhúsi fyrir myndmennt, textíl og smíðar, íþróttir og sund er kennt í íþróttasmiðstöðinni og leiklist í Sindrabæ. Auk þess er lengd viðvera Kátakot starfandi í tveimur lausum kennslustofum við Hafnarskóla og í félagsmiðstöðinni Þrykkjunni.

Í Hafnarskóla eru 1. – 6. bekkur og er skólinn til húsa að Svalbarði 6 á Höfn. **Hafnarskóla eru 141 nemendur.** Auðvelt er að koma að húsinu á tveimur stöðum, annarsvegar frá Svalbarði en hinsvegar af Bogaslóðinni. Ef komið er að skólanum af Svalbarði þá er komið að aðaldyrunum og um leið og komið er inn úr andyrinu þar inn sést aðstaða ritara á hægri hönd. Í Hafnarskóla eru 10 kennslustofur á tveimur hæðum, auk matsalar þar sem allir nemendur skólans matast, bókasafns og vinnuaðstöðu kennara, skrifstofum stjórnenda og sérkennslurýmum. Bak við skólann, við Bogaslóðina, eru tvær lausar kennslustofur þar sem lengda viðveran Kátakot er til húsa.

Í Heppuskóla er 7. – 10. bekkur og er hann til húsa að Víkurbraut við hliðina á íþróttahúsi Hafnar og sundlaug. **Heppuskóla eru 106 nemendur.** Í Heppuskóla eru 8 kennslustofur auk kennslustofu fyrir heimilisfræði í öllum árgöngum og bókasafns. Innangengt er milli skólans og íþróttahúss en um 20 metrar eru yfir í sundlauginu. Kommið er inn um aðaldyr Heppuskóla af Víkurbraut við sundlaug og þegar inn er komið er stórt rými til afnota fyrir nemendur í frímínútum en þar beint inn af er skrifstofa skólans og vinnuaðstaða kennara. Á neðri hæðinni eru einnig þrjár kennslustofur en hinar eru á efri hæðinni. Hægt er að koma beint inn á vinnuaðstöðu starfsfólks af bílastæði nær íþróttavellinum

Í Vöruhúsinu við Hafnarbraut eru textíl, myndmennt, smíðakennsla og fablakennsla. Gengið er inn í Vöruhúsið af Svalbarði 1. Þar eru venjulega þrjú - fjórir kennarar að kenna með 10 – 12 nemendur hver. Þegar komið er inn í handmenntarhúsið er fyrst komið inn í forstofu en inn af henni er stórt opið rými með skrifstofu kennara og smíðastofu beint af augum, á vinstri hönd er leiðin að myndmenntastofunni, textílstofunni og stiga upp á þriðju hæð þar sem fablabið er.

Heildar starfsmannafjöldi við skólann er 51 starfsmenn. 29 kennarar, 1 náms- og starfsráðgjafi, 1 þroskaþjálfari, 3 stjórnendur og 20 almennir starfsmenn.

7. Viðbragðsáætlun –Grunnskóla Hornafjarðar við heimsfaraldri influensu

Skólastjórnendur annast uppfærslu og virkjun viðbragðsáætlunar í nánú samráði við skólahjúkrunarfræðing og framkvæmdastjóra félags- og fræðsluviðs.

Viðbraðgsáætlun er kynnt bæði fyrir nemendum og foreldrum í tölvupósti og á fundum. Lögð áhersla á að fræða nemendur, starfsmenn og foreldra um útbreiðsluleiðir og hvernig draga má úr smiti með því að dreifa ýmiskonar upplýsingabæklingum sem dreift er frá landlæknisembætti og fleirum sjá slóðir hér að neðan.

Grunnupplýsingar má finna á www.influensa.is. Þar má einnig finna fleiri ganglegar upplýsingar auk þess sem þetta er helsta upplýsingaveitan um framgang mála.

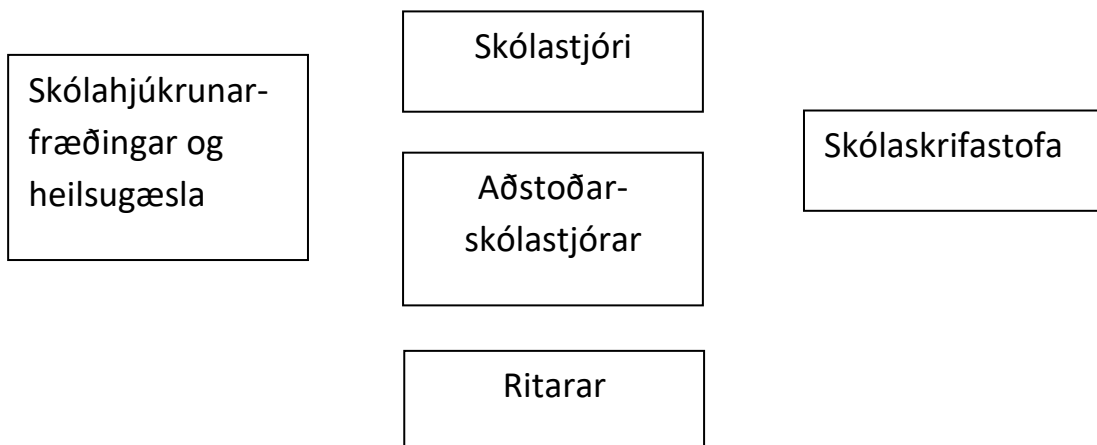
Hvernig á að bregðast við veikindatilfellum nemenda í skólanum?

Ef barn veikist á skólatíma þá er haft samband heim og foreldrar beðnir um að sækja það. Foreldrar leita sér ráðgjafar á heilsugæslustöð ef veikindi verða alvarleg. Einnig er þeim bent á heimasíðu Landlæknisembættisins www.landlaeknir.is/ eða www.influensa.is.

Foreldrar eru hvattir til að nýta sér skráningarkerfi mentors ef um mikil veikindi nemenda er að ræða og mikið álag á skrifstofu skólans. Leiðbeiningar um hvernig það er notað er sent heim með tölvupósti á öll heimili.

Hvernig er skipulagning afleysingakerfis lykilstarfsmanna (skólastjórnenda) ef til veikinda hjá þeim kemur?

Ef skólastjóri veikist taka aðstoðarskólastjórar við. Ef þeir veikjast líka taka ritara og við með aðstoð frá kennurum. Veikist annar þeirra eða báðir þá er kallað eftir stuðningi frá yfirmanni fræðslu – og félagssvið ef skólahald gengur ekki snurðulaust fyrir sig. Ef mikil veikindi eru hjá starfsmönnum verða sendar heim tilkynningar til foreldra um að kennsla falli niður í einstaka bekkjardeildum. Lögð verður áhersla á að halda uppi kennslu í yngstu fjórum bekkjunum en hafa frekar eldri nemendur heima því þeir geta hugsað um sig sjálfir og margir hverjir lært sjálfstætt eftir námsáætlunum.



Komi til lokunar skóla

Komi til lokunar skóla þá verður það tilkynnt með tölvupósti til allra heimila og sms, auglýst á heimasíðu skólans, heimasíðu sveitarfélagsins á samfélagsmiðlum og í útvarpi. Auglýsingar verða einnig settar upp við allar inngönguleiðir í skóla.

Auglýsingin verður svona „Vegna..... hefur skólanum verið lokað um óákveðinn tíma. Opnun hans verður auglýst í gegnum tölvupóst og sms, í útvarpi og á heimasíðu sveitarfélagsins og skólans.“

Hvaða boðleiðir til og frá skóla haldast opnar þannig að nauðsynlegt upplýsingastreymi haldist gangandi?

Skólastjórnendur og aðrir lykilstarfsmenn munu tryggja það að boðleiðir verði opnar í gegnum heimasíðu skólans, samfélagsmiðla, tölvupóst og auglýsingar. Verði kennarar starfhæfir munu þeir geta liðsinn nemendum í gegnum tölvupóst, mentor og heimasíðu skólans. Foreldrum og nemendum er sérstaklega bent á námsáætlanir sem eru á heimasíðu skólans og í mentor. Komi til úthringinga munu umsónarkennara og eða ritarar sjá til þess að hringt verði í heimili allra nemenda eftir starfrófsröð. Starfsmaður hringir í þann sem er efstur á listanum og hann hringir síðan í þann næsta og svo koll af kolli.

Hvernig verður tryggt umsýsla fasteigna og öryggismála meðan á lokun stendur?

Ritarar sem einnig eru með húsvörslu sjá um að nauðsynleg umsýsla skólahúsnæðis sé í lagi og njóta til þess aðstoðar húsvarðar og skólastjórnenda.

Hvernig verður staðið að skipulagningu skólastarfs eftir opnun?

Þegar kemur að því að hefja skólastarf að nýju verða starfsmenn fyrst boðaðir til vinnu í einn dag þar sem þeir endurskipuleggja námsáætlanir sínar í samræmi við það hversu lengi skólinn hefur verið lokaður og skólastarfið verður skipulagt í samræmi við yfirstaðna atburði.

8. Samskiptaleiðir

Lykilaðilar er varðar boðun og afboðun

Þórgunnur Torfadóttir skólastjóri 8995609 thorgunnur@hornafjordur.is

Eygló Illugadóttir aðstoðarskólastjóri 8462227 eyglo@hornafjordur.is

Kristín G. Gestsdóttir aðstoðarskólastj. 898671 kristinge@hornafjordur.is

Flórentína Óskarsdóttir ritari 8451267 florentina@hornafjordur.is

Ingibjörg Ragnarsdóttir ritari 8497069 daddar@hornafjordur.is

Ragnhildur Jónsdóttir fræðslustjóri 8916732 ragnhildur@hornafjordur.is

Heilsugæsla Hornafjarðar 470 8600

Efnisyfirlit

5.	<i>Stjórnun og lykilstarfsmenn skólans</i>	3
6.	<i>Starfssvæði skólans og umfang</i>	3
7.	<i>Viðbragðsáætlun –Grunnskóla Hornafjarðar við heimsfaraldri influensu</i>	4
8.	<i>Samskiptaleiðir</i>	5
1.	<i>Inngangur að viðbragðsáætlun</i>	7
2.	<i>Heimsfaraldur influensu</i>	8
3.	<i>Háskastig almannavarna</i>	9
4.	<i>Virkjun viðbragðsáætlana skóla</i>	13
5.	<i>Stjórnun og lykilstarfsmenn skólans</i>	14
6.	<i>Starfssvæði skólans og umfang</i>	15
7.	<i>Áhættumat vegna influensufaraldurs</i>	16
8.	<i>Viðbragðsáætlun –Grunnskóla Hornafjarðar við heimsfaraldri influensu</i>	18
9.	<i>Samskiptaleiðir</i>	21
10.	<i>Kort og teikningar</i>	21
11.	<i>Dreifingarlisti</i>	23
12.	<i>Breytingasaga</i>	24

1. Inngangur að viðbragðsáætlun

Viðbragðsáætlun þessi segir fyrir um skipulag og stjórn aðgerða í **Grunnskóla Hornafjarðar** í samræmi við áætlun Almannaþingarinnar um viðbrögð við heimsútbreiðslu inflúensu.

Markmið viðbragðsáætlana skóla eru að tryggja skipulögð og samræmd viðbrögð allra skólastofnana sem og starfsmanna þeirra þegar til inflúensufaraldurs kemur.

Við gerð áætlunarinnar er meðal annars stuðst við lög um almannavarnir nr. 82/2008 og lög um sóttvarnir nr. 19/1997.

Áætlunin er í samræmi við Landsáætlun vegna heimsfaraldurs inflúensu.

Viðbragðsáætlanir skóla hafa samræmda uppbyggingu. Kaflar 2, 3, 4 og 7 eru sameiginlegir og geyma almennar upplýsingar frá menntamálaráðuneyti, almannavarnadeild ríkislögreglustjóra og embætti sóttvarnalæknis. Aðra kafla semja skólarnir sjálfir og mynda þeir hina eiginlegu viðbragðsáætlun hvers skóla.

Ábyrgð á áætlun þessari er í höndum *Skólastjóra í Grunnskóla Hornafjarðar*. Áætlunin verður endurskoðuð á a.m.k. fimm ára fresti, en yfirfarin árlega t.d. hvað varðar boðleiðir, gátlista og starfssvæði skóla. Ef miklar breytingar verða á starfsemi skólans verður áætlunin þegar í stað endurskoðuð.

Áætlunin verður kynnt fyrir starfsmönnum skólans, nemendum og forráðamönnum ólöggráða nemenda. Hún er aðgengileg á heimasíðu skólans <http://gs.hornafjordur.is/media/pdf-skjol-fyrir-stefnur-og-aaetlanir/Vidbragsaaetlun-fyrir-Grunnskola-Hornafjardar.pdf>

Áætlun þessi tekur þegar gildi.

Höfn 28. janúar 2020

Þórgunnur Torfadóttir

2. Heimsfaraldur inflúensu

Saga heimsfaraldra inflúensu

Allt frá 16. öld hafa heimsfaraldrar inflúensu riðið yfir heiminn að minnsta kosti tvisvar til þrisvar á öld. Á 20. öldinni riðu þrjár heimsfaraldrar inflúensu yfir. Sá fyrsti geisaði 1918 og var afar mannskæður. Hann var nefndur spænska veikin en talið er að 50-100 milljón manns hafi látið lífið af hans völdum. Hinir tveir heimsfaraldrarnir riðu yfir 1957 og 1968 en ollu mun minna manntjóni. Á Íslandi gekk spænska veikin á suðvesturluta landsins á tímabilinu frá október til desember 1918 en áður hafði væg sumarinflúensa gengið yfir 1918. Spænska veikin hófst í ágúst í Evrópu og Norður-Ameríku.

Talið er að um 60% Reykvíkinga hafi veikst af spænsku veikinni og að allt að 500 manns látist á landinu öllu. Íslendingar geta dregið nokkurn lærdóm af reynslu þjóðarinnar frá þeim tíma. Til að hindra útbreiðslu veikinnar voru settar ferðatakmarkanir og lokað var fyrir umferð um Holtavörðuheidi og einnig yfir Mýrdalssand. Með þessu tókst að hindra að veikin bærist til Norðurlands og Austurlands en til Vestfjarða barst hún með skipum.

Þar sem að fyrri faraldrar hafa riðið yfir á um 40 ára fresti og síðasti faraldur geisaði fyrir 50 árum hefur verið búist við nýjum faraldri í nokkurn tíma. Í apríl 2009 greindist nýr stofn inflúensuveiru í mönnum (H1N1) í Mexíkó og Bandaríkjunum. Þessi stofn hefur breiðst nokkuð hratt út um heimsbyggðina og þegar þetta er skrifað (30. júlí 2009) hafa 46 tilfelli greinst á Íslandi. Til þessa hafa veikindi verið væg og dauðsföll fátíð. Rétt er að benda á að skæð inflúensa af A stofni (H5N1) hefur breiðst út í fuglum undanfarin 10 ár og í stöku tilfellum borist í menn með alvarlegum afleiðingum.

Viðbragðsáætlanir skulu vera í samræmi við Landsáætlun vegna heimsfaraldurs inflúensu sem undirrituð var 28. mars 2008 og er að finna á www.almannavarnir.is og www.influensa.is

Þessi viðbragðsáætlun var endurnýjuð í janúar 2020 eftir að COVID-19 smit fóru að greinast í Evrópu

Markmið viðbragðsáætlunar hvers skóla

Viðbragðsáætlun vegna heimsfaraldurs inflúensu miðar að því að lágmarka áhrif inflúensufaraldurs og afleiðingar hans innan skólans með því að:

- Skilgreina mikilvæga verkþætti menntastofnunar og lykilstarfsmenn og staðgengla.
- Draga úr útbreiðslu faraldurs á vinnustaðnum og lágmarka smithættu.
- Styrkja nauðsynlega starfsemi og treysta innviði skólans.
- Upplýsa starfsmenn, nemendur og foreldra.
- Veita nauðsynlega fræðslu.
- Eiga til samræmdar áætlanir vegna hugsanlegs samkomubanns og þar með lokunar skóla.

3. Háskastig almannavarna

Almannavarnastig

Viðbragðsáætlunum almannavarna er skipt í þrjú stig sem skilgreina alvarleika þess ástands sem steðjar að. **Háskastigin eru: Óvissustig, hættustig og neyðarstig.**

Til þess að gefa til kynna umfang almannavarnaviðbragða, þ.e. fjölda þeirra eininga sem virkjaðar eru í þágu almannavarna í hvert sinn, þörf fyrir víðtæka samhæfingu og fjölda stjórnstiga er hægt að skilgreina umfang á hverju almannavarnastigi með litum sem hér segir:

- **Grænt**

Atburði er sinnt af fáum viðbragðsaðilum.

- **Gult**

Alvarlegur atburður og sinnt af mörgum viðbragðsaðilum.

- **Rautt**

Mjög umfangsmikill atburður á mörgum svæðum.

- **Svart**

Þjóðarvá - hamfarir eða atburðir sem hafa áhrif á mörg umdæmi á sama tíma.

Með hliðsjón af þessu taka sóttvarnalæknir og ríkislögreglustjóri ákvörðun um umfang aðgerða hverju sinni og upplýsa viðbragðsaðila.

Óvissustig

Athuganir, mælingar, hættumat

Skilgreining:

Nýr undirflokkur influensuveiru greinist í mönnum en sýking milli manna er ekki þekkt nema í undantekningartilfellum og þá við mjög náið samband.

Ráðstafanir ákveðnar af ríkislögreglustjóra og sóttvarnalækni með hliðsjón af alvarleika faraldurs.

1. Samráð / samstarf er við mikilvæg erlend samtök og stofnanir.
2. Samráð / samstarf milli innlendra stofnana, samtaka, fyrirtækja og félaga.
3. Skráning upplýsinga um staði þar sem sýking (H5N1? – önnur sýking ?) hefur komið upp.
4. Athugun á birgðastöðu matar, lyfja og annarrar nauðsynjavöru.
5. Athugun á boðleiðum, fjarskiptum og fleiru þess háttar.
6. Æfingar, almannavarnaæfing, minni æfingar innan stofnana og / eða hjá aðilum, sem hafa sameiginleg verkefni.

Hættustig

Viðbúnaður vegna hættu

Skilgreining:

1. Engin staðfest sýking hérlendis.
2. Litlar hópsýkingar af völdum nýs undirflokks influensuveirunnar brjótast út hjá mönnum á takmörkuðu svæði en veiran virðist ekki hafa lagað sig vel að mönnum.
3. Umtalsverðar hópsýkingar brjótast út hjá mönnum en þær eru enn staðbundnar. Vísbendingar eru um að veiran aðlagist mönnum í vaxandi mæli en þó ekki þannig að umtalsverð hætta sé á heimsfaraldri.

Ráðstafanir ákveðnar af ríkislögreglustjóra og sóttvarnalækni með hliðsjón af alvarleika faraldurs.

1. Ráðstafanir gerðar til að koma í veg fyrir að sýktir einstaklingar komi til Íslands.
2. Komi fólk frá sýktum svæðum til Íslands fer fyrsta læknisrannsókn fram í flughöfnum (Keflavík) og höfnum.
3. Söfnun og úrvinnsla faraldursfræðilegra upplýsinga.
4. Hugsanlega loka einhverjum höfnum / flugvöllum.
5. Heimasóttkví hugsanlega beitt gegn þeim sem eru einkennalausir en gætu hafa smitast.
6. Skip hugsanlega sett í sóttkví.
7. Skipulögð dreifing / taka fyrirbyggjandi influensulyfja meðal áhættuhópa íhuguð.
8. Athuga með heimköllun Íslendinga frá svæðum þar sem hópsýkingar af völdum nýs stofns influensu hafa brotist út.

Neyðarstig

Neyðaraðgerðir vegna atburða

Skilgreining;

1. Stofn influensuveirunnar hefur fundist í einum eða fleiri einstaklingum hérlendis eða heimsfaraldri hefur verið lýst yfir. Vaxandi og viðvarandi útbreiðsla smits meðal manna.

Ráðstafanir ákveðnar af ríkislögreglustjóra og sóttvarnalækni með hliðsjón af alvarleika faraldurs.

1. Viðbragðskerfi að fullu virkjað.
2. Samkomubann, lokun skóla o.fl.
3. Útskrift sjúklinga af sjúkrahúsum.
4. Skipulögð dreifing / taka fyrirbyggjandi influensulyfja meðal áhættuhópa.

Skammstafanir og orðskýringar

AR	Sýkingartíðni
AVD	Almannavarnadeild
AVN, Av-nefnd	Almannavarnanefnd
CDC	Sóttvarnastofnun Bandaríkjanna
CFR	Dánarhlutfall sjúkdóms
ECDC	Sóttvarnastofnun Evrópusambandsins
ESB	Evrópusambandið
LL	Landlæknisembættið
RLS	Ríkislögreglustjórinn
RÚV	Ríkisútvarpið
SST	Samhæfingarstöðin, Skógarhlíð
SVL	Sóttvarnalæknir
WHO	Alþjóðaheilbrigðismálastofnunin

DMR	Dómsmálaráðuneyti
HBR	Heilbrigðisráðuneyti
MRN	Menntamálaráðuneyti

Sóttvarnaráðstafanir

Heilbrigðisráðherra kveður á um **samkomubann** samkvæmt tillögu sóttvarnalæknis (sbr. 12. gr. laga nr. 19/1997). Almannavarnadeild ríkislögreglustjóra sér um framkvæmd samkomubanns í samvinnu við dómsmálaráðuneyti og lögreglustjóra. Í samkomubanni felst að fjöldasamkomur eru óheimilar, s.s. fundarhöld, skólastarf, skemmtanir á borð við dansleiki, leiksýningar og reglulegar guðsþjónustur. Samkomubann er sett samkvæmt nánari fyrirmælum sóttvarnalæknis. Þegar ekki eru lengur forsendur fyrir samkomubanni afléttir heilbrigðisráðherra því samkvæmt tillögu sóttvarnalæknis.

Heilbrigðisráðherra er heimilt að fenginni tillögu sóttvarnalæknis að **takmarka ferðafrelsi** manna með því að grípa til afkvíunar byggðarlaga og landsins alls og einangrunar sýktra manna, sbr 12. gr. sóttvarnalaga nr. 19/1997. Sóttvarnalæknir gefur fyrirmæli um nánari tilhögun takmarkana á ferðafrelsi. Almannavarnadeild sér um framkvæmd þessara ráðstafana í samvinnu við dómsmálaráðuneyti og lögreglustjóra.

Háskastig WHO

Alþjóðaheilbrigðisstofnunin (WHO) í samvinnu við sóttvarnastofnanir í Bandaríkjunum (CDC) og Evrópu (ECDC) ásamt framkvæmdastjórn ESB hafa með sér náið samstarf við að fylgjast með og meta stöðuna. Íslendingar fá upplýsingar frá WHO og hafa jafnframt nána samvinnu við ECDC og ESB um vöktun og viðbrögð.

Í stigaskipan WHO er gert ráð fyrir þremur skeiðum í heimsfaraldri; *skeið á milli heimsfaraldra, viðvörunarskeiði og skeiði heimsfaraldurs*. Innan hvers skeiðs eru skilgreind mismunandi stig og eru þau sex talsins.

Stig WHO segja meira til um útbreiðslu frekar en alvarleika sýkingar. Stig 6, *skeið heimsfaraldurs*, getur verið vaxandi útbreiðsla á vægri influensu. Viðbragðsáætlun ráðuneyta gegn heimsfaraldri influensu er gerð með háskastig almannaþinga til hliðsjónar en stigaskipan WHO er mikið notuð í fjölmiðlum og er sett hér fram til skýringar.

Háskastig WHO	
Stig heimsfaraldurs	Markmið aðgerða
<p>Skeið milli heimsfaraldra</p> <p>Stig 1. Enginn nýr influensustofn hefur greinst í mönnum.</p> <p>Stig 2. Enginn nýr stofn influensuveiru hefur greinst í mönnum. Stofn influensuveiru geisar í dýrum og talinn geta ógnað mönnum.</p> <p>Viðvörunarskeið</p> <p>Stig 3. Nýr stofn influensuveiru hefur greinst í mönnum en ekki er vitað til þess að hann berist manna á milli nema í undantekningartilfellum og þá við mjög náið samband manna.</p> <p>Stig 4. Litlar hópsýkingar brjótast út hjá mönnum á takmörkuðu svæði af völdum nýs stofns influensu en hann virðist ekki hafa lagað sig vel að mönnum.</p> <p>Stig 5. Umtalsverðar hópsýkingar brjótast út hjá mönnum en þær eru enn staðbundnar. Vísbendingar eru um að veiran hafi í vaxandi mæli aðlagast mönnum, þó ekki í þeim mæli að umtalsverð hætta sé á heimsfaraldri.</p> <p>Skeið heimsfaraldurs</p> <p>Stig 6. Heimsfaraldur: Vaxandi og viðvarandi útbreiðsla smits á meðal manna.</p>	<p>Styrkja viðbúnað við heimsfaraldri influensu.</p> <p>Lágmarka hættu á smiti, uppgötva og tilkynna slík smit án tafar.</p> <p>Tryggja hraða greiningu á nýjum stofni veirunnar. Greina tilfelli fljótt og tilkynna þau án tafar. Hröð viðbrögð við fleiri tilfellum.</p> <p>Halda nýjum stofni innan afmarkaðs svæðis/upsprettu eða seinka útbreiðslu og vinna tíma til að bregðast við (bóluefni ofl.).</p> <p>Hámarksáhersla er lögð á að koma í veg fyrir eða seinka útbreiðslu og, ef mögulegt, afstýra heimsfaraldri og vinna tíma til að hrinda í framkvæmd sóttvarnaráðstöfunum.</p> <p>Draga úr afleiðingum heimsfaraldurs eins og unnt er.</p>

4. Virkjun viðbragðsáætlana skóla

Sóttvarnalæknir tilkynnir breytingar á háskastigi (sjá nánar um stig í kafla 3).

Breyttur viðbúnaður í skólum

Tilkynntar breytingar á háskastigi sem kalla á sérstök viðbrögð skóla á tilteknu sóttvarnasvæði eða landinu öllu verða staðfestar af menntamálaráðuneytinu með tilkynningu í fjölmiðlum og á heimasíðu þess <https://www.stjornarradid.is/raduneyti/mennta-og-meningarmalaraduneytid/> og eftir atvikum með tölvupósti til skólastjórnenda og sveitarfélaga.

Viðbúnaður í einstökum skólum. Til þess getur komið að gera verði breytingar á skólahaldi í einstökum skólum án þess að tilkynnt hafi verið um breytt háskastig, t.d. vegna mikilla forfalla. Skólastjórnendur bera ábyrgð á slíkum breytingum með hefðbundnum hætti. Eðlilegt er að haft sé samráð við sóttvarnalækni á svæði skóla áður en veigamiklar breytingar á skólahaldi vegna inflúensu eru ákveðnar.

Afboðun. Þeir þættir viðbragðsáætlana skóla sem virkjaðir eru skulu ekki aflagðir fyrir en formleg boðun um það kemur frá yfirvöldum.

Helstu verkefni skóla á einstökum stigum

Óvissustig

Unnið að gerð viðbúnaðaráætlunar. Skólarnir upplýsa starfsfólk, nemendur og aðstandendur þeirra og aðra hagsmunaaðila um undirbúning og viðbrögð komi til hættu- eða neyðarástands.

Hættustig

Stjórnendur hvers skóla stýra starfsmönnum til þeirra verkefna sem lýst er í viðbragðsáætlun skólans um skólahald á hættustigi.

Neyðarstig (e.t.v. samkomubann)

Stjórnendur hvers skóla stýra starfsmönnum til þeirra verkefna sem lýst er í viðbragðsáætlun skólans um starfsemi hans á neyðarstigi. Komi til samkomubanns verður skólum lokað á tilteknu svæði eða landinu öllu.

5. Stjórnun og lykilstarfsmenn skólans

Verkefni skóla:

Hér á að vera lýsing á því hvernig daglegri yfirstjórn skólans er háttað. Skólar sem hafa skólanefndir eða stjórnir greini frá því. Nafn formanns kæmi þá á listann í kafla 9.

Skólastjóri Grunnskóla Hornafjarðar er Þórgunnur Torfadóttir og skiptist hún á að vera í skólahúsunum.

Aðrir lykilmenn skólans eru aðstoðarskólastjórnarnir Eygló Illugadóttir og Kristín Gestsdóttir. Auk þeirra eru það ritarar sem sjá um tengsl við hina ýmsu starfshópa og eru um leið með daglega húsvörslu á sinni könnu. Ritarar eru Flórentína Óskarsdóttir í Heppuskóla og Ingibjörg Ragnarsdóttir Hafnarskóla.

Ef miðla þarf upplýsingum í gegnum mentor þá geta umsjónarkennarar, ritarar eða skólastjórnendur gert það. Ef miðla þarf upplýsingum í gegnum vef skólans sér Þórgunnur um það en aðstoðarskólastjórnarnir Eygló og Kristín, Halldóra Guðmundsdóttir og Björn Sigfinnsson geta líka leyst hana af.

Hvaða störfum gegna lykilstarfsmenn skólans og hve margir eru þeir, t.d. skólastjórnendur, þeir sem stjórna starfsstöðvum, deildum, ráðgjöf, bókasöfnum, öryggismálum, fjármálum, upplýsingagjöf, tölvukerfum, heilsugæslu, húsvörslu, heimavistum.

Ef starfsstöðvar eru margar, deildir eða aðrar einingar sjálfstætt starfandi þarf að sundurgreina það í framtalningunni.

6. Starfssvæði skólans og umfang

Verkefni skóla. Í þessum kafla á að skrá:

Húsnæði: Grunnskóli Hornafjarðar starfar í tveimur aðskildum húsum en hefur einnig sérstakar starfsstöð í Vöruhúsi fyrir myndmennt, textíl og smíðar, íþróttir og sund er kennt í íþróttasmiðstöðinni og leiklist í Sindrabæ. Auk þess er lengd viðvera Kátakot starfandi í tveimur lausum kennslustofum við Hafnarskóla og í félgasmiðstöðinni Þrykkjunni.

Í Hafnarskóla eru 1. – 6. bekkur og er skólinn til húsa að Svalbarði 6 á Höfn. **Í Hafnarskóla eru 141 nemendur.** Auðvelt er að koma að húsinu á tveimur stöðum, annarsvegar frá Svalbarði en hinsvegar af Bogaslóðinni. Ef komið er að skólanum af Svalbarði þá er komið að aðaldyrnum og um leið og komið er inn úr andyrinu þar inn sést aðstaða ritara á hægri hönd. Í Hafnarskóla eru 10 kennslustofur á tveimur hæðum, auk matsalar þar sem allir nemendur skólans matast, bókasafns og vinnuaðstöðu kennara, skrifstofum stjórnenda og sérkennslurýmum. Bak við skólann, við Bogaslóðina, eru tvær lausar kennslustofur þar sem lengda viðveran Kátakot er til húsa.

Í Heppuskóla er 7. – 10. bekkur og er hann til húsa að Víkurbraut við hliðina á íþróttahúsi Hafnar og sundlaug. **Í Heppuskóla eru 106 nemendur.** Í Heppuskóla eru 8 kennslustofur auk kennslustofu fyrir heimilisfræði í öllum árgöngum og bókasafns. Innangengt er milli skólans og íþróttahúss en um 20 metrar eru yfir í sundlauginu. Komið er inn um aðaldir Heppuskóla af Víkurbraut við sundlaug og þegar inn er komið er stórt rými til afnota fyrir nemendur í frímínútum en þar beint inn af er skrifstofa skólans og vinnuaðstaða kennara. Á neðri hæðinni eru einnig þrjár kennslustofur en hinar eru á efri hæðinni. Hægt er að koma beint inn á vinnuaðstöðu starfsfólks af bílastæði nær íþróttavellinum

Í Vöruhúsinu við Hafnarbraut eru textíl, myndmennt, smíðakennsla og fablabkennsla. Gengið er inn í Vöruhúsið af Svalbarði 1. Þar eru venjulega þrjú - fjórir kennarar að kenna með 10 – 12 nemendur hver. Þegar komið er inn í handmenntarhúsið er fyrst komið inn í forstofu en inn af henni er stórt opið rými með skrifstofu kennara og smíðastofu beint af augum, á vinstri hönd er leiðin að myndmenntastofunni, textílstofunni og stiga upp á þriðju hæð þar sem fablabið er.

Heildar starfsmannafjöldi við skólann er 51 starfsmenn. 29 kennarar, 1 náms- og starfsráðgjafi, 1 þroskaþjálfari, 3 stjórnendur og 20 almennir starfsmenn.

Heimilisfang/föng skólans og lýsa aðgengilegustu leiðum að húsnæði hans þannig að auðvelt sé að rata að því fyrir ókunnuga. Skólar sem starfa á fleiri en einum stað þurfa að tilgreina allar starfsstöðvar. Æskilegt er að stutt lýsing fylgi á stærð hvers húss og starfseminni þar. Kort geta nýst vel hér.

Umfang: Starfsmannafjöldi og nemendafjöldi.

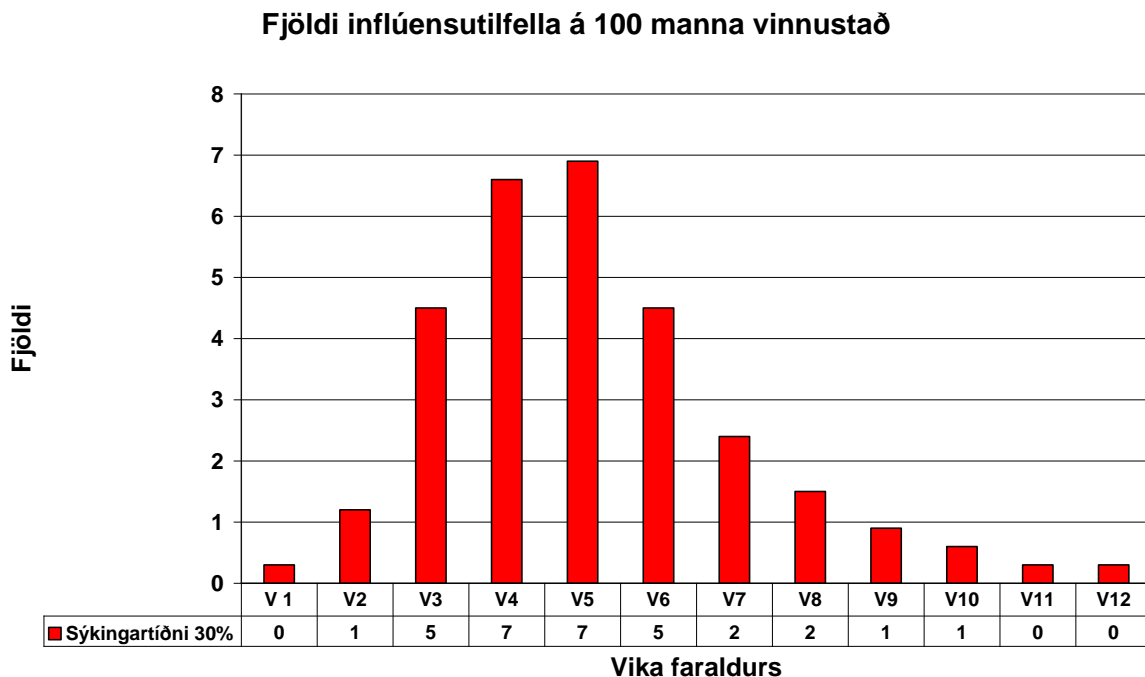
7. Áhættumat vegna inflúensufaraldurs

Bráðabirgðamat 10.8.09 á afleiðingum heimsfaraldurs inflúensu á komandi vikum fyrir landið allt

Sóttvarnalæknir hefur gert bráðabirgðamat á afleiðingum heimsfaraldurs inflúensu sem gengur yfir um þessar mundir þar sem tillit er tekið til afleiðinga sambærilegar hefðbundnum árlegum inflúensufaraldri (30% sýkingartíðni, 1% tíðni alvarlegra sjúkdómseinkenna og 0,1% dánartíðni). Litið er á alvarleika þessa heimsfaraldurs til jafns við árstíðabundinn inflúensufaraldur. Mun fleiri sýkjast þó í heimsfaraldri (30-50%) en í hefðbundnum árlegum faraldri (5-10%). Þetta leiðir til þess að fleiri munu veikjast alvarlega og fleiri látast af völdum heimsfaraldursins þótt hann sé hlutfallslega ekki skæðari en venjuleg inflúensa.

Mikilvægt er að hafa í huga að bráðabirgðamat þetta þarf ekki að endurspegla raunverulega útkomu faraldursins en er fyrst og fremst ætlað að vera viðbragðsaðilum til hjálpar við að undirbúa aðgerðir.

Algengt er að inflúensufaraldur berist í tveimur eða þremur hrinum á allt að árs tímabili. Hver hrina byrjar með lágri sýkingatíðni sem eykst og nær hámarki og fellur aftur á nokkurra vikna tímabili, oftast 8-12 vikum. Sýkingartíðnin er þá há í nokkrar vikur í hverri hrinu.



Búast má við að sýkingartilfelli dreifist á 12 vikna tímabili, sjá töflu, skv. embætti sóttvarnalæknis.

Vika	1	2	3	4	5	6	7	8	9	10	11	12
%	1%	4%	15%	22%	23%	15%	8%	5%	3%	2%	1%	1%

Eins og sjá má er líklegt að um nokkrar fjarvistir starfsmanna verði að ræða í inflúensufaraldri. Fjöldi fjarvista er háður því hversu alvarlegur faraldurinn verður og einnig hver viðbrögð almennings verða. Fjarvistir starfsmanna geta stafað af mismunandi ástæðum, til dæmis vegna:

- smits af inflúensu
- annarra veikinda
- annarra fjölskyldumeðlima sem þarf að hugsa um, vegna veikinda eða lokun leikskóla og skóla
- beiðna vinnuveitanda um að halda sig fjarri vinnustað og vinna heiman frá sér
- beiðna heilbrigðisyfirvalda um heft ferðafrelsi eða samkomubann
- raskana á almenningssamgöngum eða ótta starfsmanna við að ferðast innan um hóp fólks
- ótta starfsmanna við að smitast ef þeir mæta til vinnu.

Fjarvistir starfsmanna munu verða mestar þegar sýkingartíðni er hæst í faraldri, eða u.þ.b. í 5. viku af u.þ.b. 12 vikum. Búast má við tveimur til þremur hrinum af inflúensufaraldri með nokkurra mánaða millibili.

Það er ekki hægt að spá fyrir með vissu hverjar fjarvistir á vinnustöðvum verða. Það veltur m.a. á því um hversu skæða farsótt er að ræða, hvernig starfsmenn meta hættuna, hvort skólum er lokað og til hvaða ráða er tekið í viðbrögðum vinnustaða í þeim tilgangi að minnka líkur á fjarvistum og smiti innan vinnustaðarins.

8. Viðbragðsáætlun –Grunnskóla Hornafjarðar við heimsfaraldri influensu

Verkefni skóla: Í þessum kafla er lýst eiginlegum aðgerðum sem viðbragðsáætlun hvers skóla á að tryggja að fylgt sé á mismunandi háskastigum. Áætlanirnar verða að vera raunhæfar og nýta þá starfskrafta, þekkingu og aðstöðu sem skólarnir búa yfir eða geta nálgast fyrirhafnarlítið. Aðgerðir hvers skóla verða að taka mið af aldri og þroska nemenda og eðli náms.

Áætlunin þarf sérstaklega að lýsa því hvernig skólinn starfar eftir að hættustigi eða neyðarstigi hefur verið lýst yfir. Á neyðarstigi getur komið til samkomubanns og lokunar skóla á tilteknum svæðum eða á landinu öllu.

Í áætluninni þarf að lýsa hvernig unnið verður að eftirfarandi atriðum:

Hver annast verkefnisstjórn við gerð, uppfærslu og virkjun viðbragðsáætlunar í hverjum skóla?

Hér getur verið um að ræða einstaklinga eða hópa sem vinna með eða hafa samstarf við skólahjúkrunarfræðinga/heilsugæslu í nágrenninu. Skólastjórnendur annast uppfærslu og virkjun viðbragðsáætlunar í nánú samráði við skólahjúkrunarfræðing og framkvæmdastjóra félags- og fræðslusviðs.

Hvernig á að upplýsa nemendur, starfsmenn og aðstandendur um influensuna, útbreiðsluleiðir og hvernig draga meggi úr smitleiðum? Þarf að endurskipuleggja ræstingu í þessu skyni eða útvega hlífðarbúnað?

Viðbragðsáætlun er kynnt bæði fyrir nemendum og foreldrum í tölvupósti og á fundum ef færi gefst til auk þess sem hún liggur frammi á heimasíðu skólans. Lögð áhersla á að fræða nemendur, starfsmenn og foreldra um útbreiðsluleiðir og hvernig draga má úr smiti með því að dreifa ýmiskonar upplýsingabæklingum sem dreift er frá landlæknisembætti og fleirum sjá slóðir hér að neðan.

Mikilvægt er að upplýsingar miði að því að eyða óþörfum ótta og að tekist sé á við hugsanlega vá af yfirvegun, festu og þekkingu. Hér kemur margt til greina, fyrirlestrar, heimasíður, veggspjöld, dreifing gagna. Grunnupplýsingar má fá á www.influensa.is.

Upplýsingar um breytta ræstingu og hlífðarbúnað má fá á www.influensa.is.

Hvernig á að bregðast við veikindatilfellum nemenda í skólanum?

Margir skólar hafa ákveðið fyrirkomulag á því hvernig brugðist er við tilfallandi veikindum barna í skólanum. Þeir geta nýtt það og aðlagð því sem vænta má í útbreiddum veikindum. Flestir skólar verða að reiða sig á sérfræðilega ráðgjöf í þessu efni. Tilgreina þarf í viðbragðsáætlun hver innan skólans muni annast slíka ráðgjöf eða hvert verður hún sótt.

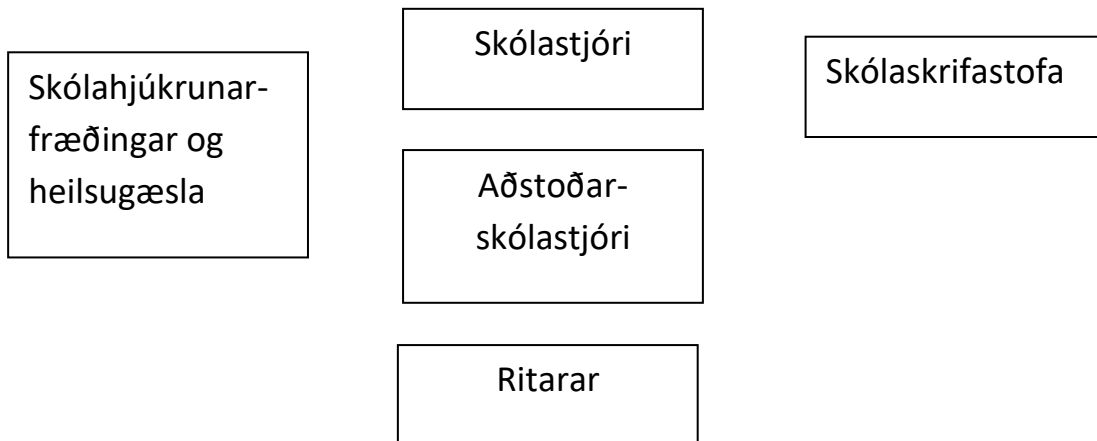
Ef barn veikist á skólatíma þá er haft samband heim og foreldrar beðnir um að sækja það. Foreldrar leita sér ráðgjafar á heilsugæslustöð ef veikindi verða alvarleg. Einnig er þeim bent á heimasíðu Landlæknisembættisins www.landlaeknir.is/ eða www.influensa.is.

Foreldrar eru hvattir til að nýta sér skráningarkerfi mentors ef um mikil veikindi nemenda er að ræða og mikið álag á skrifstofu skólans. Leiðbeiningar um hvernig það er notað er sent heim með tölvupósti á öll heimili.

Hvernig er skipulagning afleysingakerfis lykilstarfsmanna (skólastjórnenda) ef til veikinda hjá þeim kemur?

Hér þarf að búa til skipurit sem nær til fleiri afleysingarmanna/staðgengla en er við venjulegar aðstæður.

Ef skólastjórnandi veikist þá taka aðstoðarskólastjórar við. Veikist annar þeirra líka eða báðir þá taka ritarar við og fá aðstoð frá kennurum eftir þörfum. Veikist þeir líka þá er kallað eftir stuðningi frá yfirmanni fræðslu – og félagssvið ef skólalald gengur ekki snurðulaust fyrir sig. Ef mikil veikindi eru hjá starfsmönnum verða sendar heim tilkynningar til foreldra um að kennsla falli niður í einstaka bekkjardeildum. Lögð verður áhersla á að halda uppi kennslu í yngstu fjórum bekkjunum en hafa frekar eldri nemendur heima því þeir geta hugsað um sig sjálfir og margir hverjir lært sjálfstætt eftir námsáætlunum.



Komi til lokunar skóla

Hvernig verður lokun auglýst og aflýst?

Lýsa þarf því hvernig að tilkynningu um lokun verði staðið. Hver gerir það? Hvaða aðferðum verður beitt. Tryggja þarf að tilkynningar séu skýrar og afdráttarlaugar og berist til allra sem hlut eiga að máli. Nauðsynlegt er að auglýsa lokun við allar inngönguleiðir í skóla.

Komi til lokunar skóla þá verður það tilkynnt með tölvupósti og sms til allra heimila, sett á heimasíðu skólans og sveitarfélagsins og auglýst í útvarpi. Auglýsingar verða einnig settar upp við allar inngönguleiðir í skóla.

Auglýsingin verður svona „Vegna..... hefur skólanum verið lokað um óákveðinn tíma. Opnun hans verður auglýst í mentor, á heimasíðu skólans og sveitarfélagsins og í útvarpi.“

Hvaða boðleiðir til og frá skóla haldast opnar þannig að nauðsynlegt upplýsingastreymi haldist gangandi?

Hvaða boðleiðir mun skólinn tryggja komi til lokunar, t.d. tilkynningar á heimasíðu, póstlistar, símsvörun, tölvupósti svarað, auglýsingar birtar?

Skólastjórnendur og aðrir lykilstarfsmenn munu tryggja það að boðleiðir verði opnar í gegnum heimasíðu skólans, samfélagsmiðla, tölvupóst og auglýsingar. Verði kennarar starfhæfir munu þeir geta liðsinnt nemendum í gegnum tölvupóst, mentor og heimasíðu skólans. Kennarar komi með áætlanir um sjálfsnám nemenda og þeim gerð grein fyrir hvernig þeir geta komið upplýsingum til nemenda. Í þessum áætlunum er mikilvægt að kennarar forgangsraði því sem er mikilvægast og miði áætlunina við að nemendur geti stundað námið einir eða með hjálp foreldrar. Komi til

úthringinga munu umsjónarkennara og eða ritarar sjá til þess að hringt verði í heimili allra nemenda eftir starfrófsröð. Starfsmaður hringir í þann sem er efstur á listanum og hann hringir síðan í þann næsta og svo koll af kolli.

Hvernig má halda samstarfi/sambandi við heimili barna?

Nýta póstlista, heimasíður skóla eða sveitarfélaga. Auglýsa símatíma. Nýta samskiptasíður, t.d. MSN. Birta auglýsingar, t.d. í staðarblöðum. Er mögulegt að hringja í heimilin eftir vissu kerfi?

Aðstoð við erlenda skiptinema sem ekki geta komist úr landi.

Hvernig hyggst skólinn upplýsa þessa nemendur, séu þeir til staðar, og e.t.v. aðstoða þá?

Verður unnt að halda úti áframhaldandi skólastarfi í einhverri mynd þrátt fyrir lokun skóla?

Hér eru aðstæður skólastiganna og einstakra skóla mjög ólíkar. Sjá má fyrir sér að eldri nemendur geti að nokkru leyti fylgt fyrirbyggjandi kennsluáætlunum eða unnið að tilteknum verkefnum a.m.k tímabundið. Hér verður hver skóli að ákveða fyrirkomulag, stuðning og eftirfylgni. Nokkuð ítarlega er fjallað um þessa hlið viðbragðsáætlunar í gátlista sem var sendur í viðhengi með sniðmátinu. Skólar geta haft hann til hliðsjónar.

Hvernig verður tryggð umsýsla fasteigna og öryggismála meðan á lokun stendur?

Ritarar sem einnig eru með húsvörslu sjá um að nauðsynleg umsýsla skólahúsnæðis sé í lagi og njóta til þess aðstoðar húsvarðar og skólastjórnenda.

Hvernig verður staðið að skipulagningu skólastarfs eftir opnun?

Hverjir munu skipuleggja skólastarfið? Hvenær? Huga þarf að endurskoðun kennsluáætlana o.þ.h.

Þegar kemur að því að hefja skólastarf að nýju verða starfsmenn fyrst boðaðir til vinnu í einn dag þar sem þeir endurskipuleggja námsáætlanir sínar í samræmi við það hversu lengi skólinn hefur verið lokaður og skólastarfið verður skipulagt í samræmi við yfirstaðna atburði.

9. Samskiptaleiðir

Lykilaðilar er varðar boðun og afboðun

Starfsmenn skóla/skólaskrifstofa/stjórna

Verkefni skóla:

Pórgunnur Torfadóttir skólastjóri 8995609 thorgunnur@hornafjordur.is

Eygló Illugadóttir aðstoðarskólastjóri 8462227 eyglo@hornafjordur.is

Kristín G. Gestsdóttir aðstoðarskólastjóri 8986701 kristinge@hornafjordur.is

Flórentína Óskarsdóttir ritari 8451267 florentina@hornafjordur.is

Ingibjörg Ragnarsdóttir ritari 8497069 daddar@hornafjordur.is

Ragnhildur Jónsdóttir fræðslustjóri 8916732 ragnhildur@hornafjordur.is

Heilsugæsla Hornafjarðar 470 8600

Gera skrá yfir nöfn lykilstarfsmanna og samskiptaaðila skólans, nafn, starfsheiti, sími, netfang.

Leik- og grunnskólar tilgreini tengiliði á skólaskrifstofum og formenn skólanefnda.

Framhaldsskólar og háskólar tilgreini formenn skólanefnda eða stjórna.

10. Kort og teikningar

Sóttvarnasvæðin

Íslandi er skipt upp í átta sóttvarnaumdæmi og er sóttvarnalæknir skipaður í hverju þeirra. Í stórum sóttvarnaumdæmum eru skipaðir sóttvarnalæknar ákveðinna svæða. Sjá mynd 10.1.

Sóttvarnalæknar umdæma og svæða **Ath. ekki rétt í uppfærslu 2020**

Höfuðborgarsvæðið

Lúðvík Ólafsson framkvæmdastjóri heilsugæslu Höfuðborgarsvæðisins
Gunnar Ingi Gunnarsson, heilsugæslulæknir Árbæ, Reykjavík

Vesturland

Þórir Bergmundsson, Heilbrigðisstofnun Vesturlands, Akranesi
Friðrik Jónsson, St. Fransiskuspítalinn í Stykkishólmi

Vestfirðir

Fjöltnir Freyr Guðmundsson, Heilbrigðisstofnun Vestfjarða, Ísafirði

Norðurland

Þórir V. Þórisson, Heilsugæslan Akureyri
Ásgeir Böðvarsson, Heilbrigðisstofnun Þingeyinga, Húsavík
Héðinn Sigurðsson, Heilbrigðisstofnunin Blönduósi

Austurland

Stefán Þórarinsson, Heilbrigðisstofnun Austurlands, Egilsstöðum
Björn Magnússon, Heilbrigðisstofnun Austurlands, Neskaupstað

Suðurland

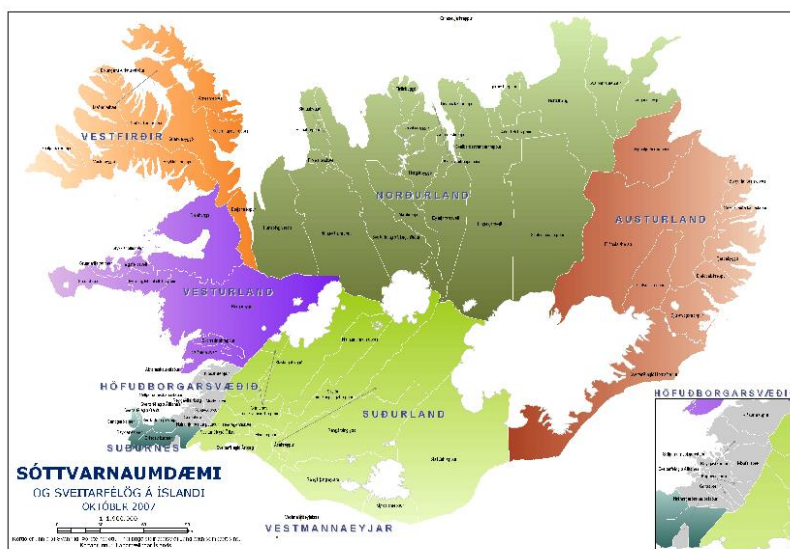
Óskar Reykdalsson, Heilbrigðisstofnun Suðurlands, Selfossi

Vestmannaeyjar

Karl Björnsson, Heilbrigðisstofnun Vestmannaeyja

Suðurnes

Sigurður Árnason, Heilbrigðisstofnun Suðurnesja, Reykjanesbær
Sigurjón Kristinsson, Heilbrigðisstofnun Suðurnesja, Reykjanesbær



11. Dreifingarlisti

Eintakið er vistað rafrænt á eftirtöldum vefsíðum: *Tilgreinið slóð*
<https://gs.hornafjordur.is/media/annad/Vidbragdsaaetlun-v.-heimsfaraldurs-Snidmat-skola-uppfaert-2020.pdf>

Innri vefur skólans : *Tilgreinið slóð Skólastjórn/Áætlanir/Viðbragðsáætlun v. heimsfaraldursSniðmál skóla uppfært 2020*

Auk þess eru rafræn og prentuð eintök vistuð á eftirtöldum stöðum: *Tilgreinið staði t.d. í töflu eins og hér að neðan:*

Viðbragðsáætlunin er ekki prentuð út en lykilstarfsmenn geta auðveldlega nálgast hana á heimasíðu skólans og prentað út þar.

Deildir innan skólans, nefnið allar og fjölda eintaka	
Skrifstofa skólastjóra	
Aðstoðarskólastjórar	
Ritarar	

12. Breytingasaga

Útgáfa	Dagsetning	Skýringar / breytingar	Fært inn af:
	10/08/2009	Sniðmát menntamálaráðuneytis sent skólanum	
1.0	20/08/2019	Viðbragðsáætlun skóla birt	Þógunni Torfadóttur
2.0	19/02/2019	Upplýsingar uppfærðar	Þógunni Torfadóttur
3.0	28/01/2020	Upplýsingar uppfærðar	Þógunni Torfadóttur